

# COVID



GUIDE ON

# CAMBIO CORSO

Made by: Maria Vittoria  
Cesareo e Carbonelli  
Anthony



# DISCLAIMER:

**Questa guida non è un documento ufficiale della Bocconi. Ogni informazione che puoi trovare qui è pensata per aiutare chi ne ha bisogno.**

**Per ottenere informazioni precise, consigliamo vivamente di utilizzare le fonti ufficiali come il sito o Be in Touch e di contattare i rappresentanti eletti negli organi collegiali per B.Lab.**

# INDEX

1. REQUISITI GENERALI \_\_\_\_\_

2. TEMPISTICHE \_\_\_\_\_

3. RISULTATI \_\_\_\_\_

4. BASE COMUNE \_\_\_\_\_

5. ECCEZIONI \_\_\_\_\_

6. NUMERO DI POSTI \_\_\_\_\_

# PANORAMICA

- La richiesta va inoltrata tramite l'apposito strumento nell'agenda yoU@B;
- È necessario essere iscritti all'anno successivo del corso di origine;
- Si possono indicare fino a un massimo di **due scelte**;
- Vengono considerati i voti dei **SINGOLI ESAMI** e non il voto del modulo;
- Lo studente ammesso al nuovo corso di laurea può rinunciare al cambio corso **entro 5 giorni** dalla pubblicazione degli esiti **SE E SOLO SE** è stato ammesso ad un anno di corso diverso da quello richiesto.

## 1. REQUISITI GENERALI

---

- In caso di un cambio verso un corso impartito in lingua inglese, si deve aver passato l'esame interno di livello **B2** con un **voto minimo di 26/30**, o in alternativa essere in possesso di uno tra i **prerequisiti linguistici** riconosciuti validi per l'immatricolazione ai corsi in inglese.
- NON è possibile inoltrare la domanda se non si è in possesso del prerequisito linguistico.
- Si può fare domanda per il cambio corso SOLO una volta per anno accademico.
- **NON** è possibile presentare la domanda alla fine del 1° semestre del secondo anno se si è ricevuto un esito positivo alla domanda fatta alla fine del primo anno.
- L'anno di ammissione al corso di destinazione è deciso dal direttore del corso, che valuterà il curriculum accademico dello studente.



## 2. TEMPISTICHE

---

I periodi, nella quale è possibile fare richiesta di cambio corso, sono:

- 29 luglio- 20 agosto 2024 (termine dell'anno accademico) per gli **STUDENTI 1°, 2°, 3° ANNO**
- 2-20 dicembre 2024 (termine del 3° semestre), **solo per i corsi a BASE COMUNE**

Entro tali date è possibile rinunciare alla domanda o cambiare il corso di laurea di destinazione prescelto

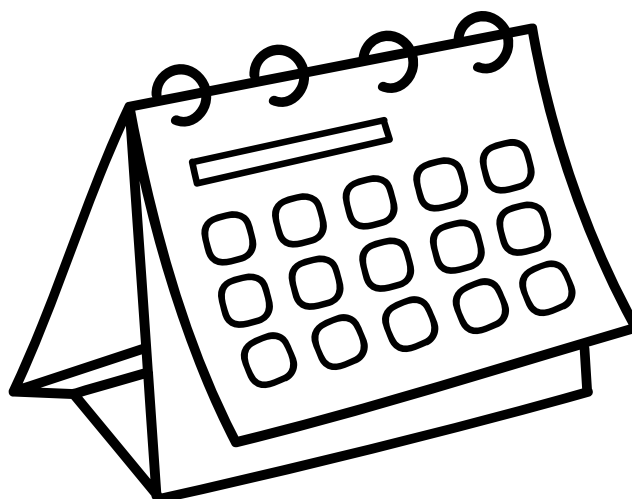
- Il passaggio tra corsi impartiti in lingue diverse è possibile SOLO al termine del primo anno.
- Nella BASE COMUNE e a parità di lingua il cambio può essere effettuato ENTRO il terzo semestre.
- In casi eccezionali è consentito il cambio di corso in lingua differente anche successivamente al 1° anno a condizione che NON siano stati conseguiti più di 60 cfu del piano di studi del corso di laurea di destinazione.

## 3. RISULTATI

---

Gli esiti delle domande presentate saranno comunicati sull'Agenda yoU@B entro il:

- **4 settembre 2024** per le domande presentate a luglio/agosto;
- **17 gennaio 2025** per le domande presentate a dicembre.



## 4. BASE COMUNE

La base comune è composta da:

- **CLEAM - CLEF** per i corsi di laurea impartiti in italiano

(CLEF sarà attivo solo per il secondo e il terzo anno, quindi non è possibile chiedere un passaggio al primo anno CLEF)

- **BIEM - BIEF** per i corsi di laurea impartiti in inglese

Nei corsi a base comune i primi tre semestri sono uguali a livello di insegnamento e di conseguenza gli esami vengono convalidati senza dover integrare niente.

È importante controllare il numero di esami che vengono riconosciuti cambiando corso.

Gli esami che vengono convertiti durante il cambio di corso possono essere definiti:

- **Uguali**
- **Da integrare**
- **In eccesso \***



Per vedere la tabella di conversione degli esami:

I corsi fuori base comune sono:

- **CLEACC - BEMACC**
- **BIG**
- **BEMACS**
- **BESS**
- **BAI**
- **CLMG**

**\* N.B.** Gli esami in eccesso, sebbene non rientrino nel nuovo piano di studi, fanno parte della media dei voti.

## 5. ECCEZIONI

---

- **BIG**

Per cambiare corso a BIG, l'ammissione sarà possibile SOLO al primo o al secondo anno di corso.

- **BAI**

Per cambiare corso a BAI è necessario allegare alla domanda anche una LETTERA MOTIVAZIONALE e l'ammissione sarà possibile SOLO al primo anno o al secondo anno di corso.

- **CLEACC - BEMACC**

Per il passaggio di corso da CLEACC a BEMACC (o viceversa) la richiesta deve essere accompagnata da una LETTERA MOTIVAZIONALE.

- **BGL**

I cambi da e verso BGL (Bachelor in Global Law) potranno avvenire a partire dall'a.a 2024/2025, ovvero dopo il termine del primo anno di corso attivato.

## 7. NUMERO DI POSTI

---

Al primo anno vengono ammessi al **massimo 5 studenti** per classe.

Dopo il primo anno vengono completati i posti rimanenti nelle classi:

- **135** studenti per i corsi in italiano
- **115** per i corsi in inglese, ad eccezione del BAI al quale verranno ammessi al massimo 5 studenti

Nel caso in cui il numero delle domande presentate fosse superiore ai posti disponibili, gli studenti vengono selezionati attraverso una graduatoria basata sul merito.

- Per le richieste effettuate al termine dell'anno accademico (periodo estivo) vengono considerati nella media ponderata solo gli esami superati entro **19 giugno 2024 (triennio) e 12 giugno 2024 (CLMG)**.
- Per le richieste effettuate entro il terzo semestre, vengono considerati gli esami superati entro il **30 novembre 2024**.

**PER SAPERNE  
DI PIU'**



**Maria Vittoria Cesareo**

☎ 345 500 7494  
📷 @mavi.cesareo

**PER SAPERNE  
DI MENO**



**Anthony Carbonelli**

☎ 351 527 8131  
📷 @anthonycarbonelli

## **DISCLAIMER**

Questa guida non è un documento ufficiale della Bocconi. Ogni informazione che puoi trovare qui è pensata per aiutare chi ne ha bisogno.

Per ottenere informazioni precise, consigliamo vivamente di utilizzare le fonti ufficiali come il sito o Be in Touch e di contattare i rappresentanti eletti negli organi collegiali per B.Lab.